

Ministerstwo Pracy i Polityki Społecznej
Departament Rynku Pracy



Europejski Fundusz Społeczny
SPO ROZWÓJ ZASOBÓW LUDZKICH



KRAJOWY STANDARD
KWALIFIKACJI ZAWODOWYCH

Fizjoterapeuta
(223903)

Specjaliści

Ministerstwo Pracy i Polityki Społecznej

Europejski Fundusz Społeczny, Sektorowy Program Operacyjny Rozwój Zasobów Ludzkich, Działanie 1.1 „Rozwój i modernizacja instrumentów i instytucji rynku pracy”, Schemat a) „Wzmocnienie potencjału publicznych służb zatrudnienia”, projekt „Opracowanie i upowszechnianie krajowych standardów kwalifikacji zawodowych” nr BDG-V-281-10-MK/05

KRAJOWY STANDARD KWALIFIKACJI ZAWODOWYCH

Fizjoterapeuta (223903)

Autorzy

- **dr Wojciech Kiebzak**
Zakład Rehabilitacji w Wojewódzkim Specjalistycznym Szpitalu Dziecięcym w Kielcach
- **mgr Michał Dwornik**
Gabinet Rehabilitacji Medycznej oraz Studium Medyczne w Podkowie Leśnej

Konsultant ds. metodologii

- **dr Michał Butkiewicz**
Centrum Badawczo-Rozwojowe „Edukacja i Praca”

Recenzenci

- **prof. dr hab. n. med. Zbigniew Śliwiński** – Konsultant krajowy w dziedzinie fizjoterapii
Ośrodek Rehabilitacji Dzieci i Dorosłych w Zgorzelcu; Akademia Świętokrzyska
- **prof. dr hab. n. med. Bogusław Frańczuk**
Krakowskie Centrum Rehabilitacji

Ewaluatorzy zewnętrzni

- **dr Anna Tchórzewska**
Zakład Rehabilitacji Centrum Onkologii – Instytut im. Marii Skłodowskiej-Curie
- **dr Maciej Krawczyk**
Pracownia Fizjoterapii Instytutu Psychiatrii i Neurologii, Akademia Wychowania Fizycznego w Warszawie oraz gabinet prywatny
- **mgr Zenon Grzegorz Balik**
Wydział Rehabilitacji Akademia Wychowania Fizycznego w Warszawie oraz gabinet prywatny

Komisja zatwierdzająca

- **prof. nadzw. dr hab. n. med. Jan Szczepielniak** – przewodniczący,
SP ZOZ Szpital Specjalistyczny MSWiA w Głuchołazach
Politechnika Opolska, Akademia Wychowania Fizycznego we Wrocławiu
- **mgr Cecylia Cieślak**
Mazowieckie Centrum Neuropsychiatrii i Rehabilitacji w Zagórz
- **mgr Bożena Piwowar**
Centrum Leczniczo-Rehabilitacyjne i Medycyny Pracy ATTIS, Warszawa
- **dr Maciej Krawczyk**
Pracownia Fizjoterapii Instytutu Psychiatrii i Neurologii, Warszawa
Akademia Wychowania Fizycznego w Warszawie
- **mgr Zenon Balik**
Pracownia Fizjoterapii Instytutu Psychiatrii i Neurologii, Warszawa
Akademia Wychowania Fizycznego w Warszawie

Nakład: 1000 egz.

© Copyright by Ministerstwo Pracy i Polityki Społecznej, 2006
ISBN 83-7204-503-8 [49]



Wydawnictwo Instytutu Technologii Eksploatacji – PIB
26-600 Radom, ul. K. Pułaskiego 6/10, tel. (048) 364-42-41, fax (048) 364-47-65
e-mail: instytut@itec.radom.pl <http://www.itec.radom.pl>

SPIS TREŚCI

Wstęp	4
1. Podstawy prawne wykonywania zawodu	9
2. Syntetyczny opis zawodu	9
3. Stanowiska pracy	10
4. Zadania zawodowe	11
5. Składowe kwalifikacji zawodowych	12
6. Korelacja między zadaniami zawodowymi a składowymi kwalifikacji zawodowych	12
7. Kwalifikacje ponadzawodowe	13
8. Specyfikacja kwalifikacji ogólnozawodowych, podstawowych i specjalistycznych dla zawodu	14

Wstęp

Gospodarka oparta na wiedzy i współczesny rynek pracy potrzebują instrumentów wspierających rozwój zasobów ludzkich. W związku z tym duże nadzieje wiąże się z ustanowieniem norm kwalifikacyjnych, które pozwoliłyby z jednej strony zwiększyć przejrzystość kwalifikacji zawodowych potrzebnych gospodarce, a z drugiej strony mogłyby być wykorzystywane do poprawy jakości kształcenia i doskonalenia zawodowego, w systemie szkolnym i pozaszkolnym.

Podstawę prawną tworzenia w Polsce systemu krajowych standardów kwalifikacji zawodowych stanowi Ustawa z dnia 20 kwietnia 2004 r. o promocji zatrudnienia i instytucjach rynku pracy (Dz. U. 2004 r., Nr 99, poz. 1001 z późn. zm.), w której określono m.in. (Art. 4), że:

„...Minister właściwy do spraw pracy realizuje zadania na rzecz rynku pracy przez dążenie do uzyskania wysokiego poziomu i rozwoju zasobów ludzkich, w szczególności przez:

- *prowadzenie badań i analiz rynku pracy,*
- *ustalanie klasyfikacji zawodów i specjalności na potrzeby rynku pracy,*
- *koordynowanie opracowywania standardów kwalifikacji zawodowych dla zawodów występujących w klasyfikacji zawodów i specjalności oraz prowadzenie baz danych o standardach kwalifikacji...”.*

W Polsce nadzorem i koordynacją opracowywania standardów kwalifikacji zawodowych o randze krajowej zajmuje się Departament Rynku Pracy Ministerstwa Pracy i Polityki Społecznej. Będą one uaktualniane okresowo w miarę potrzeb i zmian w wykonywaniu zawodu.

Zbiór sukcesywnie opracowywanych krajowych standardów kwalifikacji zawodowych jest udostępniany w internetowej bazie danych, założonej na serwerze Ministerstwa Pracy i Polityki Społecznej <http://www.standardyiskolenia.praca.gov.pl>.

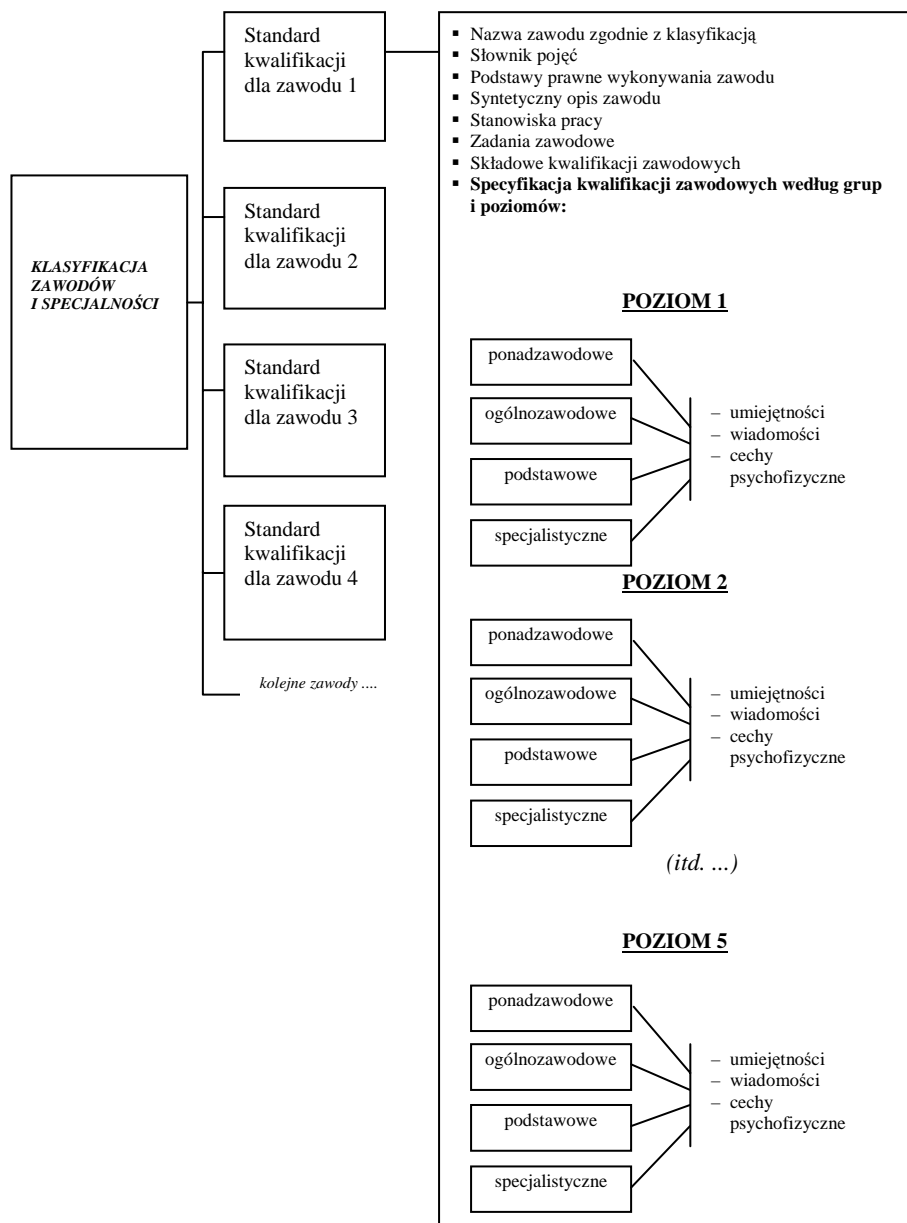
Opis standardu zawiera następujące elementy:

1. **Podstawy prawne** wykonywania zawodu (zawierają przepisy związane ściśle z wykonywaniem zawodu).
2. Syntetyczny **opis zawodu**.
3. Wykaz **stanowisk pracy** z przyporządkowaniem do pięciu poziomów kwalifikacji.
4. Wykaz **zadań zawodowych**.
5. Wykaz **składowych kwalifikacji zawodowych**.
6. Zbiory **umiejętności, wiadomości i cech psychofizycznych** pracownika przyporządkowane do:
 - pięciu **poziomów kwalifikacji zawodowych**,
 - grup kwalifikacji: **ponadzawodowych, ogólnozawodowych, podstawowych i specjalistycznych**.

W obecnym stanie prawnym standardy kwalifikacji zawodowych nie są obligatoryjnym dokumentem. Aktualnie opracowane standardy funkcjonują na zasadzie dokumentu rekomendowanego przez Ministerstwo Pracy i Polityki Społecznej i mogą być wykorzystywane przez zainteresowane osoby i instytucje do różnych celów, np. poradnictwa zawodowego, dostosowania ofert pracy do kwalifikacji

osób poszukujących pracy, oceny „luki kwalifikacyjnej” osób bezrobotnych i poszukujących pracy, opracowania programów staży i praktyk zawodowych w ramach przygotowania zawodowego, przygotowania podstaw programowych kształcenia w zawodzie, programów kształcenia i doskonalenia zawodowego.

Model krajowych standardów kwalifikacji zawodowych przedstawia rys. 1.



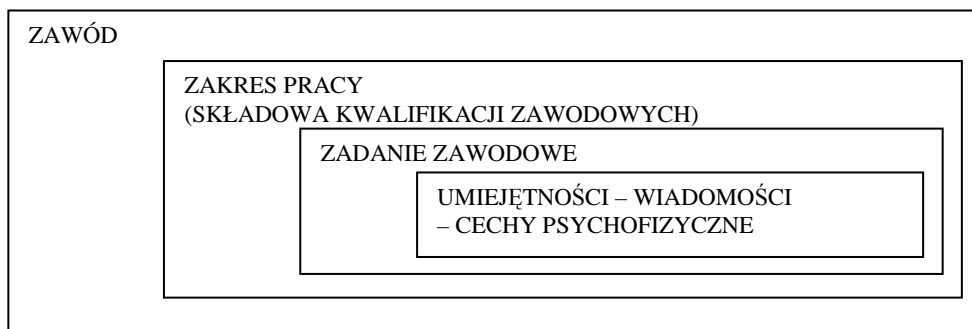
Rys. 1. Model krajowych standardów kwalifikacji zawodowych

* * *

Krajowy standard kwalifikacji zawodowych powstaje w oparciu o analizę zawodu, która polega na wyodrębnieniu **zakresów pracy** w zawodzie oraz typowych **zadań zawodowych Z-n** ($n = 1, 2, 3 \dots$). Przyjęto, że zakres pracy ma odpowiadać potrzebom rynku pracy, tzn. powinna istnieć możliwość zatrudnienia pracownika w danym zakresie pracy, na jednym lub kilku stanowiskach. Zakresom prac przyporządkowano tzw. **składowe kwalifikacji zawodowych K-i** ($i = 1, 2, 3 \dots$). Każdej składowej kwalifikacji zawodowych przyporządkowano co najmniej jedno (najczęściej kilka) zadań zawodowych. Korelację między zadaniami zawodowymi a składowymi kwalifikacji zawodowych przedstawia tabela 2 opisu standardu.

W kolejnym kroku analizy każde zadanie zawodowe rozpisane zostało na zbiory: umiejętności, wiadomości i cech psychofizycznych. W grupie kwalifikacji podstawowych dla zawodu i specjalistycznych poszczególnym umiejętnościom, wiadomościom i cechom psychofizycznym przyporządkowano oznaczenia tych składowych kwalifikacji zawodowych K-i, w których dana umiejętność, wiadomość i cecha jest wykorzystywana. W grupie kwalifikacji ogólnozawodowych i ponadzawodowych nie indeksuje się umiejętności, wiadomości i cech psychofizycznych symbolami K-i, gdyż z definicji są one przypisane do wszystkich składowych kwalifikacji zawodowych K-i.

Rysunek 2 przedstawia etapy analizy zawodu.



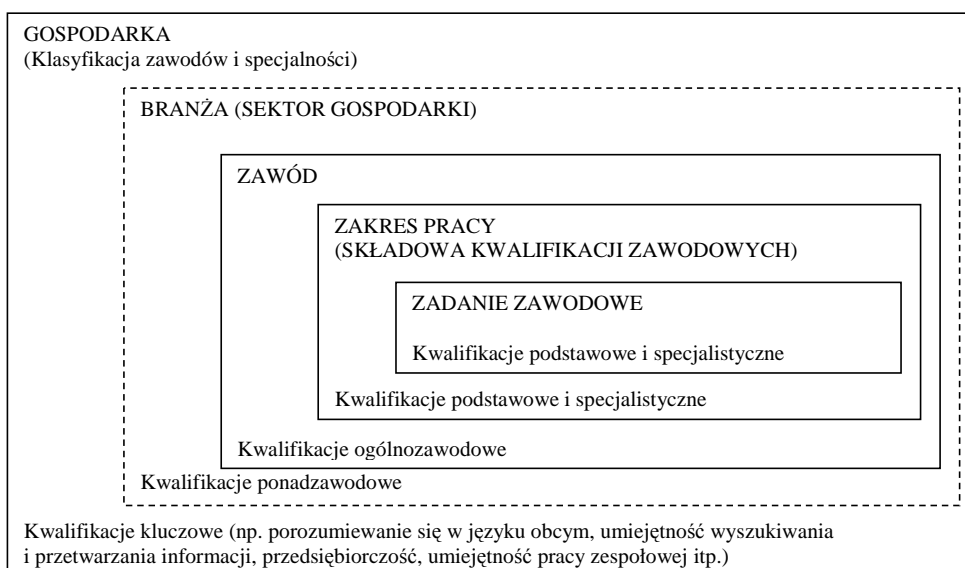
Rys. 2. Etapy analizy zawodu

Zbiory umiejętności, wiadomości i cech psychofizycznych przypisane zostały do czterech grup kwalifikacji: ponadzawodowych, ogólnozawodowych, podstawowych dla zawodu i specjalistycznych, które różnią się zasięgiem i stopniem ogólności.

Kwalifikacje ponadzawodowe opisane są zbiorami umiejętności, wiadomości i cech psychofizycznych wspólnych dla branży lub sektora gospodarki, w której zawód funkcjonuje (np. branża budowlana, informatyczna). Kwalifikacje ponadzawodowe obejmują także kwalifikacje kluczowe, które definiuje się jako wspólne dla wszystkich zawodów. **Kwalifikacje ogólnozawodowe** są wspólne dla wszystkich zakresów pracy w zawodzie, czyli dla tzw. składowych kwalifikacji

zawodowych K-i. **Kwalifikacje podstawowe** dla zawodu są charakterystyczne dla jednej lub kilku (ale nie wszystkich) składowych kwalifikacji zawodowych. **Kwalifikacje specjalistyczne** także są charakterystyczne dla jednej lub kilku (ale nie wszystkich) składowych kwalifikacji zawodowych, ale ponadto są to umiejętności, wiadomości i cechy psychofizyczne rzadziej występujące w zawodzie, które wykonuje stosunkowo mała grupa pracowników wyspecjalizowanych w dość wąskiej działalności w ramach zawodu. Rysunek 3 przedstawia zasięg poszczególnych rodzajów kwalifikacji zawodowych.

W Krajowym Standardzie Kwalifikacji Zawodowych zdefiniowano **pięć poziomów kwalifikacji**. Uporządkowanie kwalifikacji zawodowych według poziomów ma na celu ukazanie złożoności pracy, stopnia trudności i ponoszonej odpowiedzialności. Zasadą było niemieszanie ze sobą dwóch kwestii: wykształcenia towarzyszącego zdobywaniu kwalifikacji zawodowych oraz umiejętności wymaganych do wykonywania pracy na typowych stanowiskach pracy w zakładach pracy. Przyjęto nadrzędność wymagań stawianych pracownikom na stanowiskach pracy nad wymaganiami określonymi w podstawach programowych kształcenia w zawodzie i wynikającymi z nich wymaganiami programów nauczania oraz wymaganiami zewnętrznych egzaminów potwierdzających kwalifikacje zawodowe.



Rys. 3. Zasięg rodzajów kwalifikacji zawodowych

Na **poziomie pierwszym** umieszcza się umiejętności towarzyszące pracom prostym, rutynowym, wykonywanym pod kierunkiem i pod kontrolą przełożonego. Najczęściej jest to praca wykonywana indywidualnie. Do wykonywania pracy na poziomie pierwszym wystarcza przyuczenie, a osoba wykonująca pracę nie ponosi za nią osobistej odpowiedzialności. **Poziom drugi** wymaga samodzielności i samokontroli przy wykonywaniu typowych zadań zawodowych. Pracownik ponosi

osobistą odpowiedzialność za skutki swoich działań. Musi również umieć pracować w zespole pod nadzorem kierownika zespołu. Na **poziomie trzecim** kwalifikacji zawodowych pracuje ten pracownik, który wykonuje złożone zadania zawodowe. Ich złożoność powoduje konieczność posiadania umiejętności rozwiązywania nietypowych problemów towarzyszących pracy. Pracownik z trzeciego poziomu kwalifikacji musi potrafić kierować małym, kilkusobowym zespołem pracowników. Ponosi odpowiedzialność zarówno za skutki własnych działań, jak i za działania kierowanego przez siebie zespołu. **Poziom czwarty** wymaga od pracownika umiejętności wykonywania wielu różnorodnych, często skomplikowanych i na ogół problemowych zadań zawodowych. Zadania te mają charakter techniczny, organizacyjny i specjalistyczny oraz wymagają wysokiej osobistej odpowiedzialności i samodzielności. Pracownik musi potrafić kierować zespołami średniej i dużej liczebności, od kilkunastu do kilkudziesięciu osób, podzielonymi na podzespoły. **Poziom piąty** przeznaczony jest dla pracowników w pełni samodzielnych, ponoszących pełną osobistą odpowiedzialność za podejmowane działania i decyzje, działających w sytuacjach wyłącznie problemowych. Pracownicy z poziomu piątego kierują organizacjami i podejmują decyzje o znaczeniu strategicznym dla całej organizacji. Ponoszą odpowiedzialność za bezpieczeństwo i rozwój zawodowy podległych im osób. Potrafią diagnozować, analizować i prognozować złożoną sytuację gospodarczą i ekonomiczną oraz realizować swoje pomysły w praktyce.

Wszystkie poniższe rozporządzenia zostały uchylone, ponieważ uchylona została pierwsza wymieniona ustawa.

1. Podstawy prawne wykonywania zawodu¹

- ~~Ustawa z dnia 30 sierpnia 1991 r. o zakładach opieki zdrowotnej (Dz. U., Nr 91, poz. 408 z późn. zm.).~~
- ~~Ustawa z dnia 27 sierpnia 2004 r. o świadczeniach opieki zdrowotnej finansowanych ze środków publicznych. (Dz. U., Nr 210, poz. 2135 z późn. zm.).~~
- ~~Ustawa z dnia 18 stycznia 1996 r. o kulturze fizycznej (t.j. Dz. U. 2001, Nr 81, poz. 889 z późn. zm.).~~
- ~~Rozporządzenie Ministra Zdrowia i Opieki Społecznej z dnia 29 marca 1999 r. w sprawie kwalifikacji wymaganych od pracowników na poszczególnych rodzajach stanowisk pracy w publicznych zakładach opieki zdrowotnej (Dz. U., Nr 30, poz. 300).~~
- ~~Rozporządzenie Ministra Zdrowia z dnia 17 maja 2000 r. w sprawie wymagań, jakim powinny odpowiadać osoby na stanowiskach kierowniczych w zakładach opieki zdrowotnej określonego rodzaju (Dz. U., Nr 44, poz. 520).~~
- ~~Rozporządzenie Ministra Zdrowia z dnia 10 stycznia 2003 r. w sprawie kwalifikacji osób wydających produkty lecznicze w placówkach obrotu pozaaptecznego, a także wymogów, jakim powinien odpowiadać lokal i wyposażenie tych placówek oraz punktów aptecznych (Dz. U., Nr 23, poz. 196).~~
- ~~Rozporządzenie Ministra Zdrowia z dnia 22 czerwca 2005 r. w sprawie wymagań, jakim powinny odpowiadać pod względem fachowym i sanitarnym pomieszczenia i urządzenia zakładu opieki zdrowotnej (Dz. U., Nr 116, poz. 985).~~

Ustawa uchylona z wyjątkiem art. 43, który bezpośrednio dotyczy fizjoterapeutów.

2. Syntetyczny opis zawodu

Fizjoterapeuta **nadzoruje postępowanie fizjoterapeutyczne** lub **prowadzi je, stosując metody diagnostyki funkcjonalnej, obrazowej** oraz **terapii** obejmującej ruch, mobilizacje, manipulacje, oddziaływania fizyczne, masaż, u pacjentów z zaburzeniami mięśniowo-szkieletowymi, nerwowo-mięśniowymi, sercowo-naczyniowymi i oddechowymi. Celem tych działań jest usunięcie lub zmniejszenie występujących objawów: bólu, ograniczeń ruchów w stawach, zaburzeń sterowania ruchem, ograniczeń wydolności organizmu. Fizjoterapeuta podejmuje również działania profilaktyczne dla zapobiegania objawów somatycznych i psychicznych.

Wykonywanie zawodu fizjoterapeuty polega na udzielaniu w sposób osobisty świadczeń zdrowotnych, usług o wyjątkowym charakterze społecznym.

Podstawowymi zadaniami zawodowymi fizjoterapeuty jest przeprowadzanie postępowania diagnostycznego. W jego zakres wchodzi np. interpretacja badań obrazowych narządu ruchu, wykonanie testów czynnościowych określających sprawność ruchową pacjentów w celu określenia zakresu fizjoterapii oraz ustalanie indywidualnego programu postępowania fizjoterapeutycznego odpowiedniego dla danego schorzenia i stanu chorego – we wszystkich etapach życia pacjenta, z uwzględnieniem wsparcia psychicznego pacjenta. Ponadto każdy fizjoterapeuta zobowiązany jest do

¹ Stan prawny na dzień 30 września 2006 r.

prowadzenia dokumentacji postępowania fizjoterapeutycznego i jego wpływu na sprawność ruchową i wydolność organizmu pacjentów oraz oceny jakości świadczonych usług. W celu zapewnienia właściwej współpracy w procesie fizjoterapii bardzo ważne jest nawiązywanie kontaktu z chorym. Oprócz wymienionych, do zadań fizjoterapeuty należy też wykonywanie lub nadzorowanie zabiegów fizykoterapeutycznych, kinezyterapeutycznych, mobilizacji i manipulacji oraz masażu, prowadzenie fizjoterapii u osób po amputacji kończyn i zaopatrzonych w protezy, **organizowanie** i **nadzorowanie terapii zajęciowej**, przekwalifikowania zawodowego osób ze schorzeniami narządu ruchu i osób z protezowanymi kończynami oraz adaptacji do życia i pracy. Poza swoją codzienną pracą fizjoterapeuta ma również **obowiązek** uczestniczenia w działaniach dotyczących **promocji zdrowia** i zapobiegania chorobom narządu ruchu, **wypisywania wniosków na zaopatrzenie ortopedyczne** (kule, laski, wózki, protezy itp.) oraz **opiniowania o stopniu niepełnosprawności**. Fizjoterapeuta powinien wciąż doskonalić swoją wiedzę i umiejętności, między innymi uczestnicząc w podyplomowym kształceniu ustawicznym.

Praca fizjoterapeuty wymaga od niego wykonywania dodatkowych zadań zawodowych takich jak: kierowanie ambulatorium, zakładem/działem rehabilitacji lub fizjoterapii, zakładem opieki zdrowotnej. Fizjoterapeuci prowadzą także działalność w zakresie doskonalenia zawodowego w obrębie własnej specjalizacji oraz innych specjalności medycznych, jak również doradztwo w organizacjach rządowych i pozarządowych, a także badania naukowe.

Fizjoterapeuta powinien wyróżniać się przede wszystkim doskonałą sprawnością zarówno fizyczną, jak i psychiczną. Cechami niezbędnymi są także odpowiedzialność, kultura osobista, uczciwość oraz odpowiednie wykształcenie.

Fizjoterapeuta pracuje najczęściej w zakładach opieki zdrowotnej, szpitalach, zakładach opiekuńczo-leczniczych, sanatoriach, przychodniach, ośrodkach zdrowia, poradniach zakładach rehabilitacji leczniczej itp. **Może również prowadzić własną działalność gospodarczą**, pracować jako nauczyciel akademicki lub szkolny, w organizacjach rządowych i pozarządowych, Narodowym Funduszu Zdrowia, w jednostkach badawczo-rozwojowych, a także prowadzić sklepy specjalistycznego zaopatrzenia medycznego czy nawet zatrudniać się w lecznicach zwierząt.

3. Stanowiska pracy

Tabela 1. Przyporządkowanie stanowisk pracy do poziomów kwalifikacji zawodowych

Poziom kwalifikacji zawodowych	Typowe stanowiska pracy	UWAGI
1	*)	
2	*)	
3	*)	
4	<ul style="list-style-type: none"> – Młodszy asystent w placówkach ochrony zdrowia – Instruktor w klubach sportowych, organizacjach sportowych i klubach fitness – Pracownik w lecznicach zwierząt 	

Poziom kwalifikacji zawodowych	Typowe stanowiska pracy	UWAGI
5	<ul style="list-style-type: none"> - Asystent w placówkach ochrony zdrowia - Starszy asystent w placówkach ochrony zdrowia - Pracownik Narodowego Funduszu Zdrowia* - Nauczyciel akademicki - Kierownik działu fizjoterapii, zakładu rehabilitacji - Kierownik placówki ochrony zdrowia - Doradca, konsultant w organizacjach rządowych i pozarządowych 	* fizjoterapeuci pracują na różnych stanowiskach administracyjnych w placówkach Narodowego Funduszu Zdrowia.

*) Nie zidentyfikowano w badaniach.

4. Zadania zawodowe

- Z-1. Przeprowadzenie badania fizjoterapeutycznego w celu ustalenia diagnozy funkcjonalnej pacjenta.
- Z-2. Zlecenie zabiegów fizjoterapeutycznych i metod fizjoterapeutycznych w oparciu o diagnozę badania lekarskiego i badania fizjoterapeutycznego.
- Z-3. Wykonywanie lub nadzorowanie wykonania zabiegów fizjoterapeutycznych i metod fizjoterapeutycznych.
- Z-4. Prowadzenie dokumentacji medycznej postępowania fizjoterapeutycznego, zawierającego rozpoznanie, przebieg leczenia i badanie końcowe.
- Z-5. Wydawanie opinii i orzeczeń odnośnie do badania funkcjonalnego oraz przebiegu postępowania fizjoterapeutycznego osób poddawanych fizjoterapii.
- Z-6. Wydawanie opinii o stopniu niepełnosprawności osób poddawanych fizjoterapii.
- Z-7. Zlecenie odpowiedniego zaopatrzenia ortopedycznego i środków pomocniczych pacjentom w celu przeprowadzenia prawidłowego postępowania fizjoterapeutycznego.
- Z-8. Uczestniczenie w procesie doskonalenia zawodowego i przygotowywanie publikacji naukowych oraz materiałów informacyjnych z zakresu fizjoterapii.
- Z-9. Planowanie szczegółowego przebiegu fizjoterapii w danej jednostce chorobowej, dysfunkcji lub zaburzeniu czynnościowym, w oparciu o badanie lekarskie i badanie fizjoterapeutyczne.
- Z-10. Zaplanowanie badań kontrolujących przebieg leczenia i oceniających efektywność postępowania fizjoterapeutycznego.
- Z-11. Udział w konsyliach, dotyczących pacjentów z zaburzeniami czynnościowymi narządu ruchu: chorób neurologicznych, ortopedycznych, kardiologicznych, reumatologicznych, pediatrycznych, pulmonologicznych i innych.
- Z-12. Kierowanie zespołem fizjoterapeutów, którzy biorą udział w postępowaniu fizjoterapeutycznym.
- Z-13. Kierowanie pacjenta na konsultacje do lekarzy specjalistów oraz na badania obrazowe narządu ruchu, w trakcie procesu diagnostyki, postępowania fizjoterapeutycznego i po zakończonym postępowaniu fizjoterapeutycznym.

- Z-14. Współdziałanie z całym zespołem terapeutycznym biorącym udział w procesie leczenia: lekarzami różnych specjalności, pielęgniarkami, psychologami, logopedami, pedagogami.
- Z-15. Dokonywanie przez fizjoterapeutę, kierującego zespołem fizjoterapeutycznym, bieżących kontroli postępowania fizjoterapeutycznego realizowanego przez poszczególnych terapeutów, w szczególności poprawności wykonywania zabiegów i prawidłowego ich dokumentowania.
- Z-16. Współpraca z rodziną lub opiekunami pacjenta poddawanego fizjoterapii.

5. Składowe kwalifikacji zawodowych

- K-1. Przeprowadzanie badania fizjoterapeutycznego.
- K-2. Zlecenie zabiegów fizjoterapeutycznych.
- K-3. Przeprowadzenie zabiegów fizjoterapeutycznych.
- K-4. Kontrolowanie poprawności i jakości wykonywanych zabiegów fizjoterapeutycznych.
- K-5. Wydawanie opinii i orzeczeń o postępowaniu fizjoterapeutycznym.
- K-6. Współpracowanie z zespołem terapeutycznym, z rodziną pacjenta oraz z organizacjami naukowymi, społecznymi i rządowymi.

6. Korelacja między zadaniami zawodowymi a składowymi kwalifikacji zawodowych

Tabela 2. Korelacja między zadaniami zawodowymi a składowymi kwalifikacji zawodowych

Zadania zawodowe	Składowe kwalifikacji zawodowych					
	K-1	K-2	K-3	K-4	K-5	K-6
Z-1	X	X	X	X	X	
Z-2	X	X	X	X	X	
Z-3	X	X	X	X		X
Z-4	X	X	X	X	X	
Z-5	X	X	X	X	X	
Z-6	X				X	X
Z-7	X				X	X
Z-8	X	X	X	X	X	
Z-9	X	X	X	X	X	X
Z-10	X	X	X	X	X	X
Z-11	X	X			X	X
Z-12	X	X	X	X	X	X
Z-13	X	X			X	X
Z-14	X	X	X		X	X
Z-15	X	X	X	X	X	
Z-16	X		X	X		X

7. Kwalifikacje ponadzawodowe

UWAGA: Kwalifikacje na poziomie wyższym zawierają kwalifikacje z poziomów niższych

Tabela 3. Przyporządkowanie kwalifikacji ponadzawodowych do poziomów kwalifikacji

Poziom kwalifikacji zawodowych	Kwalifikacje ponadzawodowe
UMIEJĘTNOŚCI	
1	*)
2	*)
3	*)
4	<ul style="list-style-type: none"> – Stosuje zasady i przepisy bezpieczeństwa i higieny pracy, ochrony przeciwpożarowej i ochrony środowiska na swoim stanowisku pracy. – Wykonuje zadania zawodowe zgodnie z zasadami ergonomii. – Organizuje własne stanowisko pracy. – Udziela pierwszej pomocy przedmedycznej. – Stosuje zasady współpracy w zespole. – Doskonali swoje umiejętności zawodowe. – Planuje i realizuje własną ścieżkę rozwoju zawodowego. – Przestrzega zasad etyki zawodowej. – Przestrzega zasad współżycia społecznego. – Obsługuje komputer w stopniu umożliwiającym realizację zadań zawodowych. – Podejmuje samodzielne decyzje. – Wyszukuje i przetwarza informacje. – Dokonuje samooceny. – Rozumie zachodzące procesy społeczno-gospodarcze.
5	<ul style="list-style-type: none"> – Kieruje zakładem pracy. – Organizuje obieg dokumentów. – Doskonali metody pracy członków zespołu. – Motywuje podległych pracowników do efektywnej pracy. – Ocenia przebieg wykonywanej pracy własnej i członków zespołu. – Uczestniczy w rozwiązywaniu konfliktów na swoim stanowisku pracy. – Diagnostyka i rozwiązuje problemy pracownicze i zawodowe. – Dostrzega szanse i zagrożenia, wynikające ze zmian w środowisku pracy i życiu społeczno-gospodarczym.
WIADOMOŚCI	
1	*)
2	*)
3	*)
4	<ul style="list-style-type: none"> – Przepisy i zasady bezpieczeństwa i higieny pracy, ochrony przeciwpożarowej i ochrony środowiska naturalnego na zajmowanym stanowisku. – Wiadomości z zakresu ergonomii. – Zasady i metody udzielania pomocy przedmedycznej. – Doskonalenie zawodowe i rozwój zawodowy. – Organizacja stanowiska pracy. – Zasady pracy zespołowej. – Techniki komunikowania się. – Metody radzenia sobie ze stresem. – Zasady etyki.

Poziom kwalifikacji zawodowych	Kwalifikacje ponadzawodowe
	<ul style="list-style-type: none"> – Zasady współżycia społecznego. – Zasady obsługi komputera i urządzeń peryferyjnych. – Techniki poszukiwania i przetwarzania informacji. – Prawa i obowiązki pracodawcy i pracowników. – Metody planowania pracy.
5	<ul style="list-style-type: none"> – Podstawy organizacji i zarządzania. – Metody rozwiązywania konfliktów grupowych. – Zasady kompletowania i obiegu dokumentów. – Ocena jakości pracy. – Techniki motywowania do pracy.
CECHY PSYCHOFIZYCZNE	
1	*)
2	*)
3	*)
4	<ul style="list-style-type: none"> – Sprawność fizyczna. – Zdolność nawiązywania kontaktów. – Empatia. – Asertywność.
5	<ul style="list-style-type: none"> – Zdolność współpracy w zespole. – Komunikatywność. – Odpowiedzialność za innych.

*) Nie zidentyfikowano w badaniach.

8. Specyfikacja kwalifikacji ogólnozawodowych, podstawowych i specjalistycznych dla zawodu

UWAGA: *Kwalifikacje na poziomie wyższym zawierają kwalifikacje z poziomów niższych*

POZIOM 1

– *Nie zidentyfikowano.*

POZIOM 2

– *Nie zidentyfikowano.*

POZIOM 3

– *Nie zidentyfikowano.*

Kwalifikacje ogólnozawodowe

Umiejętności

- Ocenia przebieg leczenia fizjoterapeutycznego.
- Ocenia skuteczność leczenia fizjoterapeutycznego.
- Zapewnia warunki do realizacji zadań fizjoterapeuty.
- Nadzoruje bezpieczeństwo wykonywania fizjoterapeutycznych zabiegów leczniczych.

Wiadomości

- Podstawowa wiedza medyczna.
- Wiedza pomocnicza: psychologia, socjologia, etyka zawodowa, pedagogika ogólna, filozofia ogólna, metodyka badań naukowych.

Cechy psychofizyczne

- Serdeczność.

Kwalifikacje podstawowe dla zawodu

Umiejętności

- Przygotowuje pacjenta do zabiegów fizjoterapeutycznych (K-3).
- Przeprowadza zabiegi fizjoterapeutyczne; kinezyterapia, fizykoterapia, terapia manualna, metody fizjoterapeutyczne, masaże (K-3).
- Przeprowadza pokaz prawidłowego wykorzystania zaopatrzenia ortopedycznego i środków pomocniczych (K-3, K-4).
- Prowadzi prawidłowy zapis zleconych zabiegów fizjoterapeutycznych (K-2).
- Nadzoruje bezpieczeństwo zabiegów fizjoterapeutycznych (K-4).
- Obsługuje sprzęt i aparaturę fizjoterapeutyczną (K-3, K-4).
- Obsługuje, reguluje i prawidłowo wykorzystuje zaopatrzenie ortopedyczne oraz środki pomocnicze (K-3, K-4).
- Kontroluje sprawność sprzętu i aparatury fizjoterapeutycznej (K-4).
- Udziela porad w zakresie profilaktyki fizjoterapeutycznej (K-3, K-4, K-5).

Wiadomości

- Postępowanie lecznicze: kinezyterapia, fizykoterapia, terapia manualna, metody fizjoterapeutyczne, masaże (K-1, K-2, K-3).
- Wiedza podstawowa: anatomia prawidłowa i patologiczna, anatomia obrazowa prawidłowa i patologiczna, fizjologia z patofizjologią, biomechanika i patobio-

- mechanika, biochemia, biofizyka, kinezylogia, farmakologia na potrzeby fizjoterapii (K-1, K-2, K-3).
- Wiedza kierunkowa: ogólna teoria fizjoterapii oraz fizjoterapia kliniczna w ortopedii i traumatologii, neurologii i neurochirurgii, pediatrii, internie, pulmonologii, kardiologii, chirurgii ogólnej, ginekologii i położnictwie, reumatologii, geriatry, psychiatrii, onkologii (K-1, K-2, K-3).
 - Sposoby przeprowadzania pomiarów i testów fizjoterapeutycznych (K-1).
 - Sposób opisu badań, testów i zabiegów (K-2).
 - Budowa oraz właściwości zaopatrzenia ortopedycznego i środków pomocniczych (K-4).
 - Środki fizjoterapeutyczne stosowane w procesie profilaktyki chorobowej (K-1, K-2, K-3).
 - Rodzaje niepełnosprawności (K-1).
 - Środki ortopedyczne, pomocnicze i sprzęt sportowy potrzebne w procesie profilaktyki (K-2, K-5).
 - Rodzaje aktywności rekreacyjnej i sportowej stosowanej w procesie profilaktyki (K-1, K-2).

Cechy psychofizyczne

- Czucie dotykowe (K-3).
- Zdolność analizowania sytuacji i podejmowania ryzyka (K-2, K-5).

Kwalifikacje specjalistyczne dla zawodu

– *Nie zidentyfikowano.*

POZIOM 5

Kwalifikacje ogólnozawodowe

Umiejętności

- Kieruje jednostką ochrony zdrowia.
- Bierze udział w rozwoju i planowaniu zadań jednostki ochrony zdrowia.
- Bierze udział w określeniu celów strategicznych jednostki ochrony zdrowia.
- Projektuje zmiany na stanowiskach pracy w jednostce ochrony zdrowia.
- Prowadzi rekrutację pracowników w jednostce ochrony zdrowia.
- Decyduje o obsadzie stanowisk w jednostce ochrony zdrowia.
- Przeprowadza okresowe kontrole w jednostce ochrony zdrowia.
- Diagnostyka i rozwiązuje problemy organizacyjne jednostki ochrony zdrowia.
- Dokonuje oceny pracowników w jednostce ochrony zdrowia.
- Rozwiązuje problemy na stanowiskach pracy w jednostce ochrony zdrowia.
- Realizuje program motywowania pracowników w jednostce ochrony zdrowia.

- Ocenia przebieg wykonywanej pracy na stanowiskach pracy w jednostce ochrony zdrowia.
- Opracowuje i koordynuje program doskonalenia zawodowego pracowników w jednostce ochrony zdrowia.

Wiadomości

- Zarządzanie zasobami ludzkimi.
- Zasady organizacji i funkcjonowania placówek ochrony zdrowia.
- Zasady organizacji i funkcjonowania towarzystw naukowych, organizacji fizjoterapeutycznych i organizacji innych specjalności medycznych.
- Zasady organizacji i funkcjonowania organizacji rządowych i społecznych.
- System ochrony zdrowia w Polsce.
- Zarządzanie strategiczne.
- Kryteria obsady stanowisk pracy.

Cechy psychofizyczne

- Zdolności kierownicze.

Kwalifikacje podstawowe dla zawodu

Umiejętności

- Analizuje poprawność przeprowadzonych badań fizjoterapeutycznych (K-4).
- Analizuje badanie lekarskie i fizjoterapeutyczne (K-1).
- Analizuje wskazania i przeciwwskazania do stosowania poszczególnych zabiegów fizjoterapeutycznych (K-1, K-4).
- Analizuje wskazania do stosowania fizjoterapeutycznej terapii zajęciowej (K-2).
- Analizuje zgodność wykonywanych zabiegów ze zleceniem na zabiegi fizjoterapeutyczne (K-4, K-5).
- Ankietuje jakość świadczonych usług fizjoterapeutycznych (K-1, K-4).
- Planuje zabiegi fizjoterapeutyczne zgodnie z diagnozą fizjoterapeutyczną (K-1).
- Planuje realizację poszczególnych etapów fizjoterapeutycznego postępowania usprawniającego (K-1).
- Przeprowadza badanie fizjoterapeutyczne (K-1).
- Prowadzi konsultacje z innymi członkami zespołu fizjoterapeutycznego i medycznego (K-1, K-6).
- Prowadzi badania naukowe w zakresie fizjoterapii i je publikuje (K-5, K-6).
- Przekazuje informacje pomagające i wspierające leczenie fizjoterapeutyczne rodzinie lub opiekunom pacjenta oraz środowisku, w którym przebywa pacjent, jeżeli zachodzi niezbędna potrzeba (K-3).
- Posługuje się w leczeniu fizjoterapeutycznym dokumentacją medyczną różnych specjalizacji medycznych (K-1, K-2).

- Proponuje wykonanie badań obrazowych i innych badań dla uszczegółowienia fizjoterapeutycznej diagnozy funkcjonalnej (K-1, K-2, K-4).
- Diagnostuje w leczeniu fizjoterapeutycznym stan czynnościowy i funkcjonalny pacjenta (K-1).
- Doskonali wiedzę o nowych rozwiązaniach w zakresie zaopatrzenia ortopedycznego i środków pomocniczych (K-4, K-6).
- Dokonuje fizjoterapeutycznego badania podmiotowego z uwzględnieniem części personalnej i chorobowej oraz socjalnej, jeżeli zachodzi taka potrzeba (K-1).
- Dokonuje fizjoterapeutycznego badania przedmiotowego układu ruchu, układu nerwowego, układu krążenia, układu oddechowego, a także wykonuje inne badania potrzebne w procesie leczenia fizjoterapeutycznego (K-1).
- Dokonuje wyboru form i metod doskonalenia zawodowego w zakresie fizjoterapii (K-2).
- Dokonuje zmian w procesie fizjoterapii w zależności od potrzeb (K-4, K-5).
- Dokonuje oceny standardów jakości fizjoterapii (K-4, K-5).
- Dobiera i zleca właściwe zaopatrzenie ortopedyczne i środki pomocnicze (K-1, K-2).
- Dostarcza naukowego uzasadnienia do prowadzonego postępowania fizjoterapeutycznego (K-5, K-6).
- Dostosowuje współpracę z całym zespołem profesjonalistów zdrowia biorącym udział w procesie leczenia fizjoterapeutycznego, w zależności od zakresu specjalizacji członków zespołu (K-2, K-5, K-6).
- Ocenia wyniki fizjoterapeutycznego badania podmiotowego, przedmiotowego, badań obrazowych na potrzeby fizjoterapii oraz innych badań stosowanych w procesie fizjoterapii (K-1, K-4, K-5).
- Ocenia aktualny stan pacjenta przed zabiegiem fizjoterapeutycznym i w razie potrzeby modyfikuje lub przerywa terapię (K-1, K-4).
- Ocenia przebieg postępowania fizjoterapeutycznego (K-4).
- Ocenia skuteczność fizjoterapii (K-4).
- Ocenia pracę fizjoterapeutów pod względem merytorycznym (K-4, K-5).
- Ocenia zgodność dokumentacji z przeprowadzonymi zabiegami fizjoterapeutycznymi (K-4, K-5).
- Konsultuje informacje zawarte w dokumentacji medycznej z zespołem fizjoterapeutycznym i medycznym (K-6).
- Konsultuje opinie i orzeczenia z zespołem fizjoterapeutycznym i medycznym (K-5, K-6).
- Kieruje zespołem w zakresie realizacji postępowania fizjoterapeutycznego (K-1, K-2, K-3).
- Korzysta z dokumentacji dotychczasowego przebiegu leczenia fizjoterapeutycznego (K-1, K-2, K-4).
- Rozwiązuje problemy diagnostyki typowe dla fizjoterapii (K-1, K-5).
- Zleca odpowiednie zabiegi fizjoterapeutyczne w zależności od jednostki chorobowej i okresu chorobowego (K-2).
- Zleca specjalistyczną konsultację lekarską w zakresie fizjoterapii (K-1, K-2, K-4).

- Sporządza fizjoterapeutyczną dokumentację medyczną (K-5).
- Sporządza opinie zgodnie ze standardami fizjoterapii (K-5).
- Ustala odpowiednie programy działań fizjoterapeutycznych celem podtrzymania wyników dotychczasowego leczenia (K-2, K-4).
- Ustala terminy fizjoterapeutycznych badań kontrolnych (K-1, K-4).
- Naucza pacjentów prawidłowego samodzielnego stosowania środków fizjoterapeutycznych w procesie profilaktyki chorobowej (K-3, K-4).
- Wybiera odpowiedni rodzaj fizjoterapeutycznej terapii zajęciowej w zależności od jednostki chorobowej i obecnego stanu funkcjonalnego pacjenta (K-2).
- Wybiera odpowiednie fizjoterapeutyczne badania kontrolne, testy w stosunku do jednostki chorobowej (K-1, K-4, K-5).
- Wskazuje zawody, do których można przekwalifikować pacjenta ze względu na stan czynnościowy oraz przeprowadza proces przekwalifikowania od strony funkcjonalnych możliwości pacjenta i postępów w fizjoterapii (K-2).
- Wdraża nowe rozwiązania prozdrowotne z zakresu fizjoterapii (K-6).
- Współpracuje z zespołem fizjoterapeutycznym, partnerami, współpracownikami, podwładnymi i przełożonymi z uwzględnieniem podziału zadań (K-2, K-5, K-6).

Wiadomości

- Zasady przeprowadzania badania podmiotowego (K-1).
- Zasady przeprowadzania badania przedmiotowego (K-1).
- Sposoby przeprowadzania badania układu ruchu (K-1).
- Rodzaje badań kontrolnych, testów klinicznych, objawów klinicznych, badań obrazowych oraz innych obiektywnych badań medycznych (K-1).
- Rodzaje jednostek chorobowych, okresy przebiegu chorób, klasyfikacja międzynarodowa jednostek chorobowych ICD-10 na potrzeby fizjoterapii (K-1, K-2, K-3, K-5).
- Charakterystyka przebiegu jednostek chorobowych (K-1, K-2, K-3, K-5).
- Zasady zapisu jednostek chorobowych (K-2, K-5).
- Postępowanie lecznicze, klasyfikacja międzynarodowa procedur ICD-9: kinezyterapia, fizykoterapia, terapia manualna, metody fizjoterapeutyczne, masaże (K-1, K-2, K-3).
- Reakcje pacjenta na zastaną niepełnosprawność (K-1, K-2, K-3).
- Rodzaje programów profilaktyki w zależności od jednostki chorobowej (K-2, K-3).
- Cel i sposób przedstawiania problemów medycznych oraz zasady przebiegu spotkań konsultacyjnych w placówkach leczniczych (K-1, K-2, K-3, K-4).
- Zakres kompetencji poszczególnych specjalistów zespołu terapeutycznego (K-6).
- Zasady przeprowadzania wywiadu środowiskowego (K-1, K-6).
- Rodzaje niepełnosprawności, podział ze względu na wielkość niepełnosprawności (K-1, K-5).

- Działanie biomechaniczne stosowanego zaopatrzenia ortopedycznego i środków pomocniczych (K-4).
- Metody terapii zajęciowej (K-2).
- Kryteria doboru terapii zajęciowej (K-1, K-2).
- Zasady prowadzenia obiektywnych badań naukowych opartych na faktach (K-5, K-6).
- Metody statystyczne używane do określania ważności dowodowej wyników badań (K-5, K-6).
- Zasady pisania artykułów medycznych zgodnie ze standardami (K-5, K-6).
- Ogólne zasady tworzenia karty badań (K-4, K-5, K-6).
- Rodzaje skierowań do specjalistów i na badania dodatkowe (K-5).
- Wskazania i przeciwwskazania do badań obrazowych oraz innych obiektywnych badań medycznych (K-1, K-5).
- Zakres zainteresowań poszczególnych towarzystw naukowych, organizacji fizjoterapeutycznych i innych specjalności medycznych (K-6).
- Metody wspólnego uczestniczenia różnych ośrodków i towarzystw naukowych w projektach badawczych (K-6).
- Wiedza z zakresu działań i metod postępowania prozdrowotnego (K-6).
- Zakres kompetencji poszczególnych specjalistów zespołu terapeutycznego (K-4, K-5).
- Struktura organizacyjna placówki zdrowia (K-6).
- Zakres umiejętności i obowiązków fizjoterapeutów pracujących w zespole (K-6).
- Standardy jakości usług medycznych (K-6).
- Akty prawne obowiązujące w systemie ochrony zdrowia (K-6).

Cechy psychofizyczne

- *Nie zidentyfikowano.*

Kwalifikacje specjalistyczne dla zawodu

Umiejętności

- Tworzy karty badań fizjoterapeutycznych specyficzne dla grup jednostek chorobowych (K-4).
- Tworzy plany działania i rozwoju fizjoterapii oraz dokumentuje przyjęte rozwiązania (K-5, K-6).
- Tworzy ankietę jakości świadczonych fizjoterapeutycznych usług medycznych dla pacjentów (K-5, K-6).
- Segreguje i kataloguje informacje z zakresu fizjoterapii (K-4, K-5, K-6).
- Przechowuje, zgodnie z prawem, dokumentację medyczną z zakresu fizjoterapii (K-4, K-5).
- Prowadzi rozmowy kwalifikacyjne z kandydatami do pracy na stanowisku fizjoterapeuty, zawiera i rozwiązuje umowy o pracę (K-5, K-6).

- Prowadzi konsultacje z organizacjami rządowymi i społecznymi w zakresie promocji zachowań prozdrowotnych i fizjoterapii (K-6).
- Prowadzi badania nad formami zachowań prozdrowotnych i fizjoterapii (K-6).
- Prowadzi negocjacje z instytucjami finansującymi opiekę zdrowotną i fizjoterapeutyczną (K-6).
- Ocenia rodzaj i stopień niepełnosprawności do celów fizjoterapii (K-1).
- Kieruje zakładem fizjoterapii, placówką opieki zdrowotnej, poradnią fizjoterapeutyczną lub gabinetem fizjoterapeutycznym (K-5, K-6).
- Kontroluje i sporządza bieżące oraz okresowe analizy bezpieczeństwa i higieny pracy zgodnie z obowiązującymi normami (K-4, K-5, K-6).
- Korzysta z kodeksu pracy (K-6).
- Zarządza wszystkimi strukturami organizacyjnymi placówki zdrowia (K-6).
- Dokumentuje działania związane z kierowaniem placówką zdrowia oraz prowadzi dokumentację osobową pracowników (K-5, K-6).
- Dobiera odpowiednie zadania i zleca zabiegi fizjoterapeutyczne terapeutom o odpowiednich kwalifikacjach zawodowych (K-5, K-6).
- Dostosowuje współpracę z organizacjami fizjoterapeutycznymi oraz medycznymi towarzystwami naukowymi do zakresu prowadzonej fizjoterapii (K-6).
- Dostosowuje współpracę z organizacjami rządowymi i społecznymi do zakresu prowadzonej fizjoterapii (K-6).
- Analizuje wyniki badań ankietowych (K-5, K-6).
- Współdziała z organizacjami pracowniczymi w zakresie kierowania placówką zdrowia (K-6).
- Wykorzystuje fizjoterapię jako składową łączącą działania w różnych specjalnościach medycznych (K-6).
- Inicjuje działania w specjalnościach pozamedycznych (np. inżynieria, elektronika, robotyka, mechatronika), które będą przydatne w rozwoju fizjoterapii (K-6).

Wiadomości

- Formy przepisywania zaopatrzenia ortopedycznego i środków pomocniczych (K-2, K-5).
- System refundacji zaopatrzenia ortopedycznego i środków pomocniczych (K-6).
- Kryteria doboru odpowiedniego zawodu w zależności od stanu funkcjonalnego pacjenta (K-1, K-2).
- Organizacje zrzeszające osoby niepełnosprawne (K-6).
- Zasady stosowania badania ankietowego (K-6, K-5).
- Zarządzanie przez jakość (K-6).
- Przygotowanie menedżerskie w zarządzaniu zasobami ludzkimi (K-6).
- Wykształcenie i umiejętności terapeutów biorących udział w leczeniu fizjoterapeutycznym (K-6).
- Zasady zarządzania zasobami ludzkimi (K-6).
- Umowy o pracę i rodzaje ich zawierania (K-6).
- Systemy oceny pracowników (K-4, K-6).

- Techniki negocjacyjne (K-6).
- Akty prawne dotyczące współpracy z organizacjami rządowymi i społecznymi (K-6).
- Zakres działalności poszczególnych organizacji rządowych i społecznych (K-6).
- Podstawy organizacji, zarządzania i marketingu placówek ochrony zdrowia (K-6).
- Warunki i zasady finansowania usług medycznych (K-6).

Cechy psychofizyczne

- Gotowość do wprowadzania zmian (K-6).